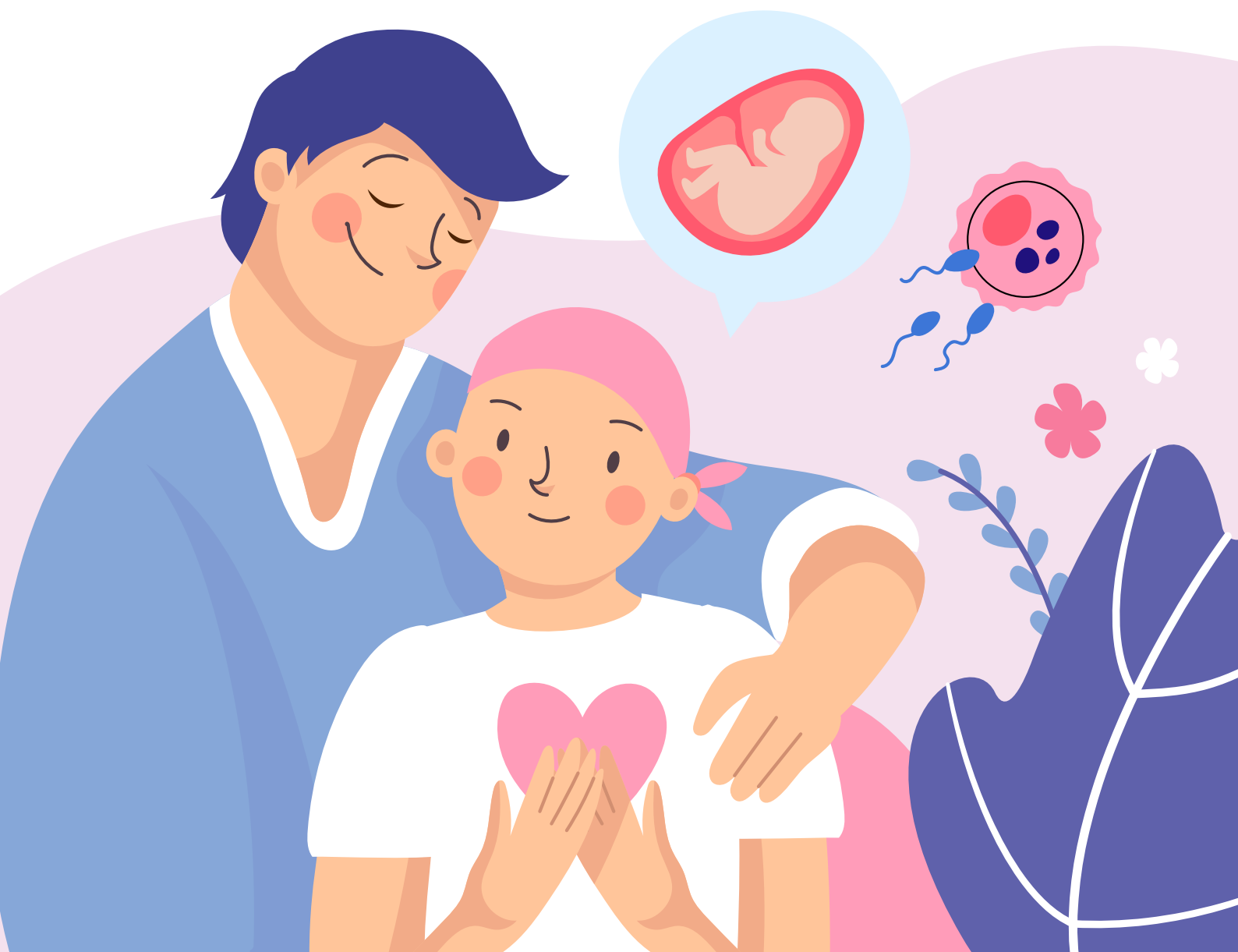


# 癌症治療/生育 只能二選一？

生育常見QA一次報乎你知!



# 已經確診罹癌， 為什麼我還要先思考生育？

癌症治療有可能影響生育功能，我們認為病人在進行癌症治療前，都應被充分告知與討論因應方式。

不管未來選擇生育與否，您都有權利了解、評估、做出決定，減少可能的遺憾。無論您的醫師有沒有告知，您都可以主動詢問，不必覺得害怕或不好意思。



不知道怎麼問？客製化你的提問單！

帶領你一步步自我探索、釐清想法！



還不清楚想法嗎？

歡迎掃描QRcode進一步釐清！



# 癌症治療一定會造成不孕？

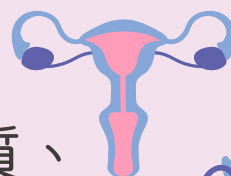
並非所有癌症治療都會造成不孕，不孕可能是暫時性或永久性的。

影響生育能力的因素包括：



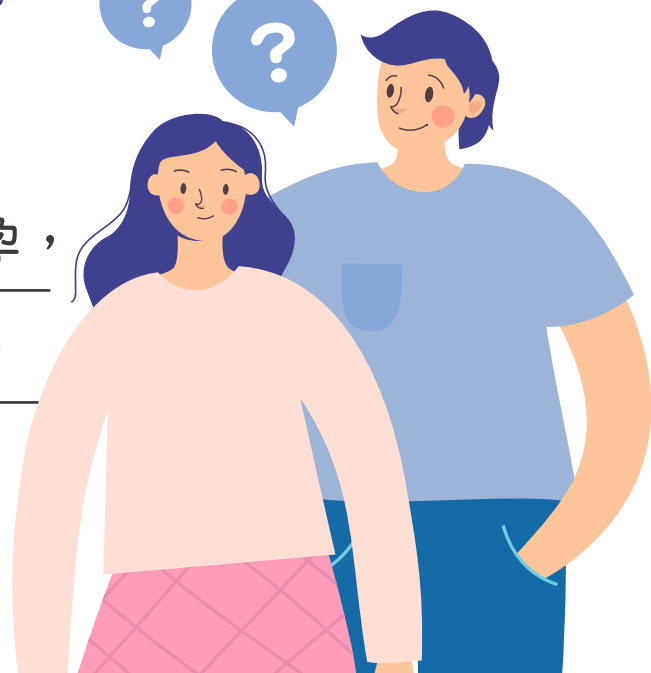
## 病人自身狀態

- 病人的年齡、體重
- 治療前病人的生理狀態(精卵的品質、卵巢是否老化、睪丸/卵巢功能)
- 是否抽菸、酗酒



## 癌症種類與治療方式

- 癌症類別、期別
- 治療計畫(化學治療的藥物與劑量、放射線治療的部位與劑量、手術的部位)



# 癌症治療對男性生育能力 會造成什麼影響呢？

治療方式

影響方式

化學  
治療

- 睪丸萎縮，製造精蟲能力、品質下降

放射  
治療

- 照射骨盆腔、睪丸等區域，對精子數量與功能有影響
- 照射腦部，會改變下視丘及腦下垂體功能，影響男性荷爾蒙分泌

手術  
治療

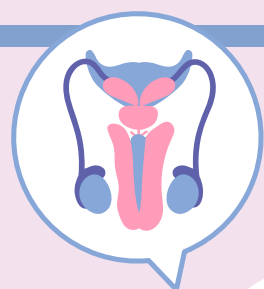
- 直接摘除生殖器官
- 手術對神經的傷害，進而造成男性性功能障礙

荷爾蒙  
治療

- 會減少精子的生產和生育能力
- 某些藥物也會有性慾降低或出現勃起功能障礙的副作用，通常在停藥後會逐漸改善

幹細胞  
移植

- 進行骨髓移植、血液幹細胞移植需接受高劑量化療或放療，進而傷害精子的製造



影響程度會根據治療範圍、藥物劑量、治療時長而有所不同，實際情形仍須諮詢主治醫師

# 癌症治療對女性生育能力 會造成什麼影響呢？

治療方式

影響方式

化學  
治療

- 化學藥物對快速分裂的癌細胞會產生毒性，也可能危及卵子及其周圍的顆粒細胞

放射  
治療

- 照射骨盆腔、腹部等區域，對卵巢造成影響，進而失去部分或全部功能
- 通常病人年齡越大、照射範圍與劑量越高，卵巢功能喪失機率越大

手術  
治療

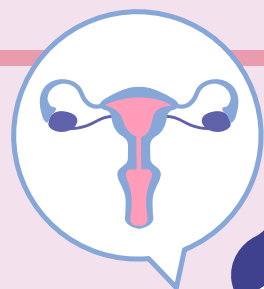
- 某些婦科癌症可能必須切除子宮或卵巢

荷爾蒙  
治療

- 藥物會阻斷生育所需的雌激素，導致月經週期及體內荷爾蒙濃度不穩定，可能出現暫時性停經，不影響卵量、品質，但會導致畸胎
- 因療程需持續服藥5-10年，完成治療後病人生育能力也會因年齡增長而下降

幹細胞  
移植

- 進行骨髓移植、血液幹細胞移植需接受高劑量化療或放療，進而影響卵巢功能



影響程度會根據治療範圍、藥物劑量、治療時長而有所不同，實際情形仍須諮詢主治醫師

# 什麼是生育保存？我適合嗎？ 評估後就一定得要做嗎？

生育保存是取出精子或卵子後，分別將其冷凍保存，或者將精卵結合成胚胎後冷凍保存，待要生育時再解凍、植入體內。

對於生育有所疑慮，未來可能有生兒育女的規劃，都可以向癌症醫師、個管師、護理師等相關醫護人員提出，共同討論出適合的治療規劃。

但不是評估後就一定要進行生育保存喔！

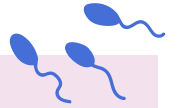
經由專業人員的說明、與親友的討論、自行評估後，  
在資訊充足的情況下做出的決定，  
就是最適合的選擇！



# 生育保存有哪些方法？

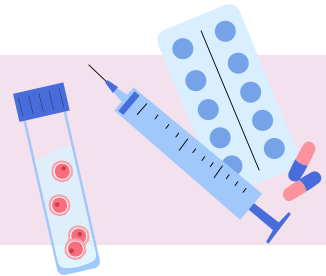
## 冷凍精子

透過自慰取精進行冷凍保存，不須經由任何侵入性的手術



## 冷凍卵子

經過排卵針及藥物10~14天加速濾泡成熟，選出狀況良好的卵子進行冷凍保存



## 冷凍胚胎

取出精子/卵子，進行體外受精成胚胎後冷凍保存，待使用時再植入子宮(限合法夫妻)

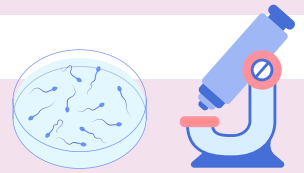


## 副睪或睪丸取精及冷凍保存

針對無精症病人、無法透過自慰取精、精液中不含精子者，使用顯微副睪取精術或睪丸抽取術取精並進行冷凍保存，屬於侵入式的方式

## 卵巢組織切片及冷凍保存

針對緊急狀況下，沒有時間/不適合取卵的病人或青春期的女孩，將卵巢組織切成小塊予以冷凍，待有需要再植入體內並非每間醫院皆提供冷凍卵巢組織技術，且收費根據醫院而有所不同，詳細情形仍須與醫師進行討論

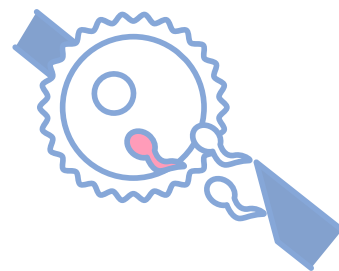


## 若想進行生育保存,但我的醫院沒有提供服務怎麼辦?

建議您仍應和主治醫師進行討論，若評估後您適合也有意願進行生育保存，但院內無法提供服務，可諮詢醫師推薦、轉介至其他適合的生殖醫療院所。



# 取出來的精卵胚胎 可以存放多久？多少費用？



	取出費用(元/次) (含檢查、手術費、麻醉費、 材料費、冷凍費等)	保存費(元/年)	保存期限
冷凍 精子	10,000 ~ 40,000 	1,000 ~ 10,000	原則上不限
冷凍 卵子	100,000 ~ 150,000 	5,000 ~ 10,000	原則上不限
冷凍 胚胎		5,000 ~ 10,000	10年

取精方式涵蓋：

輸精管取精、睪丸取精、顯微取精...等

上表僅供參考，人工生殖費用依不同

醫療院所所有所差異，詳情價格以各醫

療院所公告為主。



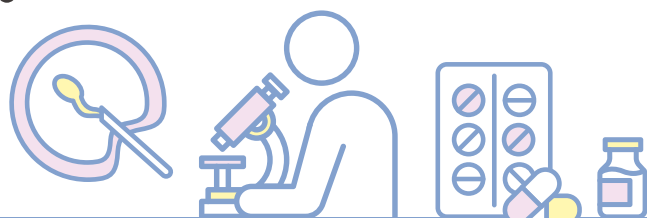


# 政府是否提供相關補助？

目前政府有針對「不孕夫妻」進行「試管嬰兒」提供補助申請。

但補助範圍僅包含「試管嬰兒療程」，不擴及「冷凍保存相關費用」。

## 全國性補助



### 2021年不孕症試管嬰兒補助方案

補助對象	未滿45歲不孕夫妻
補助次數 (次/胎)	未滿40歲最多6次 / 未滿45歲最多3次
補助額度	首次申請上限10萬 / 再次申請上限6萬

申請次數/ 療程額度	取卵形成 胚胎植入	僅取卵 未植入	僅植入
<input checked="" type="checkbox"/> 首次申請	10萬	7萬	3萬
<input checked="" type="checkbox"/> <input checked="" type="checkbox"/> 再次申請	6萬	4萬	2萬



詳細補助懶人包

# 政府是否提供相關補助？

## 地方性補助

各縣市政府陸續推出生殖補助，歡迎持續關注政府消息並參考相關申請條件。

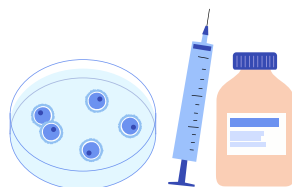
目前桃園市與新竹市政府有針對「凍卵」提供補助：



人工生殖機構  
許可通過名單

### 桃園市

- 補助10,000元營養金、第二年與第三年保存金各6,000，總金額最高22,000元
- 終身補助一次
- ▶▶ 設籍於桃園市之30-40歲(含)女性，或配偶設籍於桃園之尚未取得身分證之外籍民眾
- ▶▶ 至桃園市特約人工生殖機構完成冷凍卵子療程



### 新竹市

- AMH檢測：名額2,000名(每年)
- 凍卵：名額1,000名(療程:最高20,000元/人)  
(管理費:2,000元/年(最多5年))
- ▶▶ AMH：2023.01.01前設籍於新竹市之25-40歲女性
- ▶▶ 凍卵：申請日前設籍於新竹市滿1年之25-40歲女性
- ▶▶ 至新竹市特約人工生殖機構完成冷凍卵子療程



# 若我還是有許多關於生育的疑惑，有哪些資源可以諮詢？

思考的過程中出現苦惱、焦慮、猶豫不決的感受都是很正常的，不妨主動開口詢問醫院是否提供相關資源、專業人員，協助您釐清想法！



癌友心理諮詢門診  
也有相關費用補助可以申請!

想了解更多關於生育的小知識嗎？  
掃描進入生育百科!



對於人工生殖還有各種疑問？  
進入問答集看看是否能解惑!



有任何問題請撥打  
癌症希望基金會免費諮詢專線

☎ 0809-010-580

審稿專家：

- 林季宏/臺大癌醫中心 醫療服務部主任、  
腫瘤醫學部主治醫師、乳癌主治醫師
- 陳明哲/臺中榮民總醫院 婦女醫學部部主任

