

癌友防疫方案 疫苗+單株抗體 不能少!



新冠肺炎 (COVID-19) 後疫情時代 防疫處方

保持個人衛生



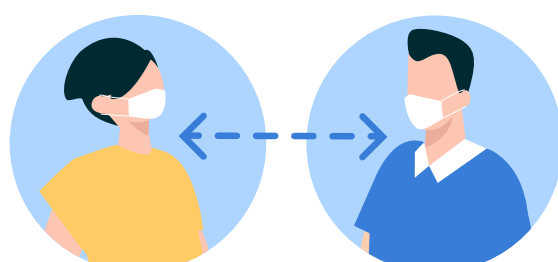
戴口罩

未施打疫苗
身體不適
免疫低下者



勤洗手

使用肥皂/洗手乳
或乾洗手



保距離

有症狀保持室內1.5
室外1公尺社交距離

增強免疫力



均衡吃



愛運動



好睡眠



打疫苗



再一道+1

施打 單株抗體

特定族群
需要直接補充
體內抗體

新生活 三原則



重預防

健康生活+
施打疫苗、
單株抗體



要警覺

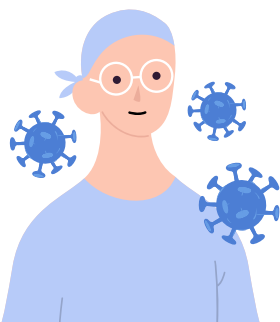
快篩或
至醫院
篩檢



若確診

使用抗病毒
藥物降低
重症風險

疫情下的癌症病人現況



血液癌症病人，如白血病、淋巴癌等，因免疫功能低下，更容易感染新冠肺炎，若確診也易發展成重症！

免疫力低下

疫苗保護力不足

頻繁出入醫院

若確診，中、重症風險高

延誤癌症治療 !!

更高的染疫與重症風險

染疫風險高

接種疫苗後，確診新冠肺炎的癌症病人占**13.6%**、一般民眾僅**4.9%**¹

重症風險高

接種疫苗後仍發生重症者，有將近**7成**是免疫低下病友²

影響
癌症治療

46%癌症病人因染疫造成癌症治療延遲至少**2周**，甚至中斷治療³

建議使用
單株抗體
提升保護力!



資料來源：

¹ Wang W, Kaelber DC, Xu R, Berger NA. Breakthrough SARS-CoV-2 Infections, Hospitalizations, and Mortality in Vaccinated Patients With Cancer in the US Between December 2020 and November 2021. JAMA Oncol. 2022;8(7):1027 - 1034. doi:10.1001/jamaoncol.2022.1096

² Taylor CA, MMWR Morb Mortal Wkly Rep 2022;71:466-73. The data is based upon Real World Evidence (RWE) data and is subject to potential confounding bias usually associated with observational research.

³ Mullangi S, Aviki EM, Chen Y, Robson M, Hershman DL. Factors Associated With Cancer Treatment Delay Among Patients Diagnosed With COVID-19. JAMA Netw Open. 2022;5(7):e2224296. doi:10.1001/jamanetworkopen.2022.24296

什麼是疫苗與單株抗體？

	COVID-19 新冠疫苗	單株抗體
類型	主動免疫	被動免疫
如何形成 保護力	注射 抗原 讓免疫系統辨識後 產生抗體形成保護力	直接注射 抗體 直接產生保護力
適用 對象	全民	免疫低下族群 (如:血癌病人、正在接受 癌症治療的癌友)
定位	最關鍵的預防方式 鼓勵全民施打	針對因免疫低下 預期對新冠疫苗無法產生 適當免疫反應之族群，給予補強
作用	預防確診、減緩症狀	
副作用	注射部位紅腫疼痛 或發燒、或嘔吐等	常見有注射部位 疼痛、過敏等
產生保護力 所需時間	接種後1-2周	接種後立即生效
保護力 持續時間	6個月	
費用	現行制度免費	



誰能使用公費單株抗體

在台灣單株抗體為 **衛福部緊急授權使用**

符合所有**A條件**與任一項**B條件**者可申請施打：

A 需全部符合

- 12歲以上且體重超過40公斤
- 近三個月內「未感染」新冠肺炎
- 近一周內「未接觸」新冠肺炎確診者



B 符合任一項

- 需積極治療之癌症病人
- 具重大傷病卡之血液腫瘤病人
- 具重大傷病卡之器官移植(含血液幹細胞移植)病人
- 具重大傷病卡之需終身治療全身性自體免疫症候群病人
- 具重大傷病卡之嚴重先天性免疫不全病人
- 感染HIV且最近一次CD4 < 200 cells/mm³者
- 曾在一年內接受CAR-T治療或B 細胞清除治療者

如何申請使用單株抗體

主動詢問 向醫師確認是否需要施打

醫師評估 是否符合施打條件

符合條件
醫師開立處方

不符合條件
由醫師向指揮官諮詢
綜合判斷使用的必要性

病人填寫
用藥同意書

施打&觀察
臀部肌肉注射
接種後於醫療單位
觀察1小時

施打前要注意

- 單株抗體不能取代疫苗接種。
- 若曾對COVID-19新冠疫苗有嚴重過敏者須告知醫師！
- 接種COVID-19新冠疫苗再接種單株抗體，需間隔至少2周；若先接種單株抗體再接種疫苗，則無時間限制。



接種新冠疫苗與單株抗體

並不代表不會確診，仍需做好防疫措施

才能在與病毒共存的時代中安心治療!

治療追蹤
不遺漏

癌症照護小幫手
希望護照APP



Download on the
App Store

ANDROID APP ON
Google play

衛福部單株抗體
領用方案

有任何問題請撥打
癌症希望基金會
免費諮詢專線

☎ 0809-010-580

